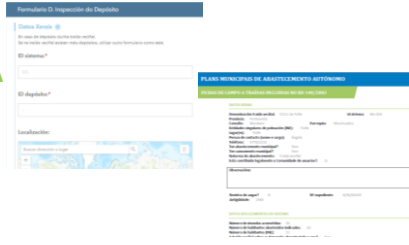


## FASES PRINCIPAIS PARA A ELABORACIÓN DOS PLANS

### FASE I. INVENTARIO E ANALÍTICA

Nos **traballos de campo** levouse a cabo as visitas das infraestruturas dos sistemas cubrindo a información aportada polos veciños nunha **tablet** coa que posteriormente crease unha ficha de campo.



### FASE III. PROPOSTAS DE MELLORA

Logo de definir as instalacións existentes para o abastecemento da auga de cada sistema, elabóranse as **propostas de mellora** que teñen como obxectivo propoñer as actuacións necesarias para asegurar a calidade e garantía do subministro. Tívose en conta tanto as necesidades dos usuarios coma os problemas identificados na fase de diagnóstico.



### FASE II. DIAGNÓSTICO

Na fase de **diagnóstico** emprégase a información obtida en campo para a elaboración de informes técnico-sanitarios onde se avalía o estado da traída.

### FASE IV. ELABORACIÓN DO PLAN

O **Plan Municipal de Abastecemento Autónomo** é un documento que recolle a información recompilada para cada concello así como unha planificación e priorización das actuacións propostas. A elaboración do plan ten como obxectivo facilitar o coñecemento dos sistemas do concello e definir a priorización das actuacións necesarias para garantir o abastecemento.

## TIPOLOXÍAS DE ABASTECEMENTO EN OIMBRA



### ESTADO DE LEGALIZACIÓN DE TRAÍDAS INVENTARIADAS

Nº traídas legalizadas: 6  
Nº traídas non legalizadas: 0  
6 traídas RD  
0 traídas non RD

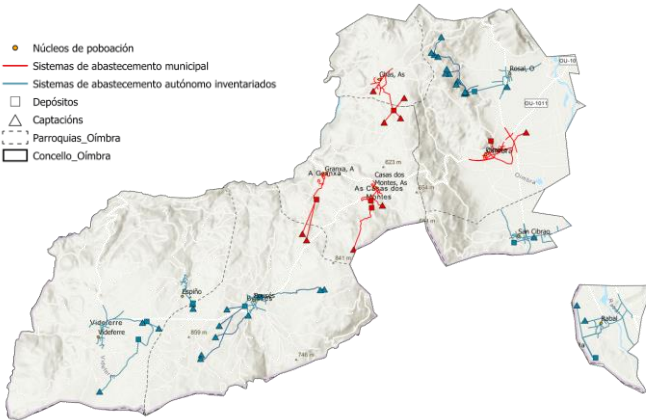
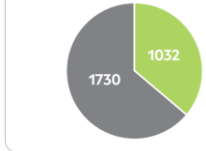
### Nº TRAÍDAS VECIÑAIS

Inventariadas: 6  
Non Inventariadas: 0  
Totais: 6



### POBOACIÓN ABASTECIDA POR TRAÍDAS INVENTARIADAS

Poboación: 1032  
Poboación total concello: 1730



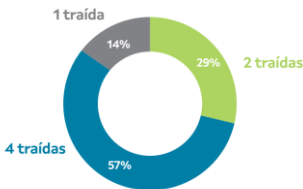
O **60%** da poboación de Oímbra está abastecido por sistemas autónomos

## RESUMO DE DIAGNÓSTICO DO ESTADO DOS SISTEMAS AUTÓNOMOS

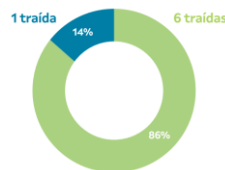
### CALIDADE DA AUGA

#### CUMPRIMENTO DA NORMATIVA

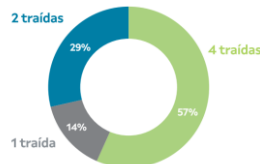
Apta Apta con incumprimentos Non apta



#### ANÁLISES METAIS



#### ANÁLISES BACTERIOLOXÍA



Cumpren Non cumpren Incumpren p. indicador

### RECURSO E FUNCIONAMENTO HIDRÁULICO

	SI	NON	TOTAIS
Insuficiencia de recurso	1	6	7
Insuficiencia de presión	5	1	6
Suficiencia de volume de almacenamento (depósitos)	6	1	7

Un **14%** dos sistemas ten escaseza de recurso

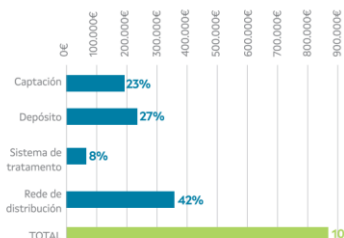
### DÍAS DE AUTONOMÍA DE DEPÓSITO:

< 1 día: 14 % traídas  
1 a 2 días: 43 % traídas  
2 a 4 días: 14 % traídas  
> 4 días: 29 % traídas

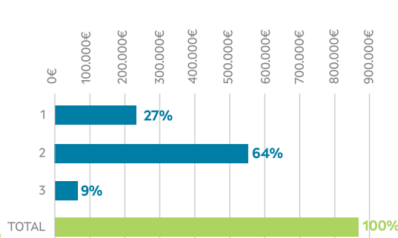


## RESUMO DE NECESIDADES DE MELLORA NOS SISTEMAS AUTÓNOMOS

### RESUMO POR CAPÍTULOS



### RESUMO POR NIVEIS DE PRIORIDADE



\* Os importes inclúen Gastos xerais, beneficio industrial e IVE

\* Os importes inclúen Gastos xerais, beneficio industrial e IVE

No caso de **Oímbra**, non existe a posibilidade de unión entre sistemas debido á gran distancia entre eles e á orografía do lugar, que non permite a racionalización e redución de número de depósitos e sistemas de tratamento.

INVERSIÓNS NECESARIAS